

発行 稲城市
編集 秘書広報課広報広聴係
住所 〒206-8601 稲城市東長沼2111
電話 042-378-2111
FAX 042-377-4781
開庁時間 午前8時30分～午後5時

最新情報をチェック!



▲市Web



▲公式LINE

人口と世帯数

令和8年5月1日現在		(前月比)
人口	95,022人	(146人増)
男	47,363人	(46人増)
女	47,659人	(100人増)
世帯数	44,417世帯	(140世帯増)

※人口及び世帯数は、住民基本台帳によるものです。

メカニックデザイナー 大河原邦男 プロジェクト 稲城市オリジナル ナンバープレート デザインコンテスト

原動機付 自転車等



△現在のナンバープレートデザイン

MECHANICAL CITY

あなたのデザインがナンバープレートに!?

市制施行55周年を記念して、原動機付自転車等の稲城市オリジナルナンバープレートのデザインコンテストを実施します。市内外問わずどなたでも応募できますので、素敵なデザインをお寄せください。詳細は市Web(右記参照)をご覧ください。

先問観光課観光係



コンテストのポイント

メカニックデザイナー大河原 邦男氏があなたの作品を選考!

最優秀賞に選ばれると・・・

- あなたのデザインをもとに、大河原氏がナンバープレートのデザインを描きおろし! 原画は副賞として贈呈!
- あなたがデザインしたナンバープレートが、稲城市で実際に使用されます! (令和9年1月以降を予定)



稲城市は大河原氏の出身地

メカニックデザイナーの大河原 邦男氏には、モニュメントの設置やイベント等、多くの事業を通じて、市の魅力向上に協力いただいています。



▲大河原 邦男氏

コンテストのPR動画を公開予定

6月1日(月)より稲城市公式動画チャンネル(右記参照)で公開しますので、ぜひご覧ください。



募集テーマ メカニカルシティ稲城

※市の魅力を表現した、未発表のオリジナルデザイン画

応募方法 市Web内申込フォーム、郵送

申込期限 6月30日(火)

各賞 最優秀賞(1人)、入賞(2人)、佳作(数点)



第52回稲城市環境美化市民運動

市内で一斉に清掃活動を実施します。道路・水路・公園等、公共の場所を中心にごみ拾いや草取り等を行います。地域交流の場にもなりますので、家族そろってご参加ください。

6月28日(日)

※雨天中止、中止の場合は当日午前7時ごろに公式LINE、市電等でお知らせします。時間前8時ごろ

※開始時間や集合場所は、自治会や管理組合によって異なります。

※帽子、軍手、鎌、スコップ、ほうき等

※ごみ袋等は、市から各団体へ事前に配布します。

ごみの量(4月)

家庭ごみ 前年同月比で約 2.2 %の増量

区分	市内収集量(t)	1人1日当たり(g)
燃えるごみ	1,006(+31)	342(+8)
燃えないごみ	72(+1)	25(±0)
合計	1,078(+32)	367(+8)
プラスチックごみ	77(△5)	27(△2)

※()内は前年同月比です。

燃えないごみ、剪定枝、ヘドロ・汚泥、有害物に分別し、各団体が指定した場所(赤い旗が目印)に集積してください。ごみの収集 午前と午後の2回収集 ※ヘドロ・汚泥は、翌日以降に収集

生活環境課ごみ・リサイクル係
ご協力ください
資源物の分別
古紙・古布は資源回収日に、発泡スチロール・トレイは、細かく砕いて袋に入れ、公共施設やスーパー等にある回収ボックスへ出してください。

生活環境課ごみ・リサイクル係
蚊に刺されないために
長袖・長ズボンを着用する。屋外用蚊捕虫器や虫よけスプレーを活用する。蚊の発生を防ぐために庭や玄関等に溜まり水を作らない(植木鉢の受け皿・空き缶・古タイヤ等)。定期的に雑草の手入れをする。

6月は環境月間
環境問題を考えるきっかけとして、環境月間に併せて環境パネル展を行います。また会場では緑のカーテン普及のため、ゴーヤやアサガオ等の種を配布します。

6月1日(月)～5日(金)
午前8時30分～午後5時
市役所1階ロビー
プラスチックごみの削減に向けたリサイクル促進
家庭でできる省エネルギーへの取り組みや太陽光発電について

生活環境課環境保全係
光化学スモッグ
光化学スモッグは、4～10月にかけて、日差しが強くなり、温かい、風の弱い日に発生し、目がチカチカする・のどが痛む等の症状が出る場合があります。

生活環境課環境保全係
ご注意ください
スズメバチの巣の駆除
危険性の高いスズメバチの巣は、専門業者に駆除を依頼しましょう。市ではスズメバチの巣駆除費を助成しています。詳細は市電(下記参照)をご覧ください。

生活環境課環境保全係
蚊の発生抑制
蚊による感染症の流行を未然に防止するため、日頃から蚊に刺されない対策が必要です。

資源物を捨てる際の注意点
古紙・古布は雨の日でも回収しますが、古布は雨にぬれると資源物として再利用ができなくなります。できるだけ次の回収日に出してください。

生活環境課環境保全係
資源物の分別
古紙・古布は資源回収日に、発泡スチロール・トレイは、細かく砕いて袋に入れ、公共施設やスーパー等にある回収ボックスへ出してください。

生活環境課環境保全係
ご注意ください
光化学スモッグ
光化学スモッグは、4～10月にかけて、日差しが強くなり、温かい、風の弱い日に発生し、目がチカチカする・のどが痛む等の症状が出る場合があります。

生活環境課環境保全係
ご注意ください
スズメバチの巣の駆除
危険性の高いスズメバチの巣は、専門業者に駆除を依頼しましょう。市ではスズメバチの巣駆除費を助成しています。詳細は市電(下記参照)をご覧ください。

生活環境課環境保全係
蚊の発生抑制
蚊による感染症の流行を未然に防止するため、日頃から蚊に刺されない対策が必要です。

生活環境課環境保全係
ご注意ください
スズメバチの巣の駆除
危険性の高いスズメバチの巣は、専門業者に駆除を依頼しましょう。市ではスズメバチの巣駆除費を助成しています。詳細は市電(下記参照)をご覧ください。

生活環境課環境保全係
蚊の発生抑制
蚊による感染症の流行を未然に防止するため、日頃から蚊に刺されない対策が必要です。

生活環境課環境保全係
ご注意ください
スズメバチの巣の駆除
危険性の高いスズメバチの巣は、専門業者に駆除を依頼しましょう。市ではスズメバチの巣駆除費を助成しています。詳細は市電(下記参照)をご覧ください。

生活環境課環境保全係
ご注意ください
スズメバチの巣の駆除
危険性の高いスズメバチの巣は、専門業者に駆除を依頼しましょう。市ではスズメバチの巣駆除費を助成しています。詳細は市電(下記参照)をご覧ください。

生活環境課環境保全係
ご注意ください
スズメバチの巣の駆除
危険性の高いスズメバチの巣は、専門業者に駆除を依頼しましょう。市ではスズメバチの巣駆除費を助成しています。詳細は市電(下記参照)をご覧ください。

生活環境課環境保全係
ご注意ください
スズメバチの巣の駆除
危険性の高いスズメバチの巣は、専門業者に駆除を依頼しましょう。市ではスズメバチの巣駆除費を助成しています。詳細は市電(下記参照)をご覧ください。

生活環境課環境保全係
ご注意ください
スズメバチの巣の駆除
危険性の高いスズメバチの巣は、専門業者に駆除を依頼しましょう。市ではスズメバチの巣駆除費を助成しています。詳細は市電(下記参照)をご覧ください。

生活環境課環境保全係
ご注意ください
スズメバチの巣の駆除
危険性の高いスズメバチの巣は、専門業者に駆除を依頼しましょう。市ではスズメバチの巣駆除費を助成しています。詳細は市電(下記参照)をご覧ください。

生活環境課環境保全係
ご注意ください
スズメバチの巣の駆除
危険性の高いスズメバチの巣は、専門業者に駆除を依頼しましょう。市ではスズメバチの巣駆除費を助成しています。詳細は市電(下記参照)をご覧ください。

生活環境課環境保全係
ご注意ください
スズメバチの巣の駆除
危険性の高いスズメバチの巣は、専門業者に駆除を依頼しましょう。市ではスズメバチの巣駆除費を助成しています。詳細は市電(下記参照)をご覧ください。

生活環境課環境保全係
ご注意ください
スズメバチの巣の駆除
危険性の高いスズメバチの巣は、専門業者に駆除を依頼しましょう。市ではスズメバチの巣駆除費を助成しています。詳細は市電(下記参照)をご覧ください。

受験生チャレンジ支援貸付

一定所得以下の世帯で、中学3年生・高校3年生等のお子さんを養育している方を対象に、塾費用や受験料の貸付を行っています。対象となる学校へ入学した場合、申請により返済が免除されます。詳細はお問い合わせください。

貸付資金の内容

学習塾等受講料貸付金

入学試験に備えるために必要な学習塾等の受講費用を無利子で貸し付けます。

▶限度額=30万円

受験料貸付金

高校及び大学等の受験料を無利子で貸し付けます。

▶限度額=高校等受験2万7,400円、大学等受験12万円

次の要件を全て満たす方

- 世帯収入(父母等養育者)が一定基準額以下である
- 都内に在住している
- 生活保護受給世帯ではない
- 預貯金等資産の保有額が600万円以下である
- 土地・建物を所有していない(居住地を除く)等

申込

令和9年1月29日

先問 稲城市社会福祉協議会総務係 ☎378-3366

先問 稲城市社会福祉協議会総務係 ☎378-3366

先問 稲城市社会福祉協議会総務係 ☎378-3366

先問 稲城市社会福祉協議会総務係 ☎378-3366

先問 稲城市社会福祉協議会総務係 ☎378-3366

先問 稲城市社会福祉協議会総務係 ☎378-3366



気軽にご相談ください 地域子育て相談機関

地域子育て相談機関は、地域で安心して子育てができるよう、施設に遊びに行きながら気軽にご相談ができる場所です。電話でも相談できます。詳細は市電(右記参照)をご覧ください。

市内在住の未就学のお子さんがある保護者(妊娠中の方も可)

※祝日・年末年始除く

あそびの広場向陽台 ☎370-0106

相談事例

- 幼稚園や保育園のことを聞いてみたい
- 生活習慣や発達はこれで大丈夫なのかな?
- イヤイヤ期ってどんな感じ?
- 誰かと話がしたい

あそびの広場向陽台 (向陽台3の2)

月～土曜日
※土曜日は電話のみ
時 午前10時～午後5時
問 ☎370-0106

第五保育園 (平尾4の45の2)

平日
時 午前9時～午後4時
問 ☎080-6558-7621

コマクサ幼稚園 (大丸68の1)

月・水・金曜日
時 午前10時～午後3時
問 ☎379-9591

青葉幼稚園さくらんぼ・いちご (矢野口1407の14)

月・火・木曜日
時 午後1時～4時
問 ☎070-5687-1721

児童手当

児童手当を受給している方うち、市から書類が届いた方
※書類が届かなかった方は提出不要

共通事項

6月30日(火)

先問 子育て支援課手当助成係

参加者募集

離乳食後期講習会

離乳食後期へのステップアップに向けて、離乳食の進め方をお話しします。

市内在住の令和7年8月～11月生まれのお子さんとその保護者

6月29日(月)
午後2時～3時30分
保健センター

改訂しました いなぎ子育てブック

市内の子育てに関する情報を掲載した「いなぎ子育てブック2025」の電子書籍版(下記参照)を改訂しました。

あそびの広場向陽台 ☎370-0106

家庭剪定枝リサイクル情報

6月の作業日・地区 6/9(火) 東長沼・長峰、6/23(火) 東長沼・押立 作業日前週の金曜日午前中までに電話で申し込みのうえ、持ち込む場所を確認し、土曜日までには必ず葉を取り除いてから持ち込んでください。葉付きの剪定枝や取り除いた葉は、燃えるごみの日に出せば2袋(束)まで無料収集します。先問 生活環境課ごみ・リサイクル係



元気をつくる 栄養教室

いつまでも健康に高齢期を過ごすために、必要な栄養の取り方や食生活の大切さを学ぶ教室です。丈夫な体づくりに欠かせない「タンパク質」の上手な取り方を、おすすめメニューと一緒に紹介します。

対 対おむね65歳以上の方
日 7月7日(火)

時 午前10時～正午ごろ

場 第四文化センター講座・集会室

定 10人程度(申込先着順)

※初めての方を優先

講 管理栄養士

申 申込フォーム

(下記参照)、電話

(6月2日(火)～)

先 高年齢福祉課高年齢福祉係



在宅医療市民ミニ講座 自分らしい最期を迎えるために

在宅医療の基礎から日頃の備え等について、医師が紹介します。また、地域包括支援センターやいなぎ在宅医療・介護相談室の専門職に相談もできます。

日 6月25日(木)

時 午後1時30分～2時30分

場 いなぎ苑さくら庵2階(百村255)

講 門松 拓哉氏(新百合ヶ丘あゆみクリニック院長)

申 電話、メール(必須事項○氏名○居住地区)

限 6月24日(水)

先 いなぎ在宅医療・介護相談室 ☎377-4964(平日午前9時～午後4時)、inagi-zaitaku.soudan@aurora.ocn.ne.jp

問 高年齢福祉課地域支援係

高齢者出張理髪 サービス割引券

市内の理髪店・美容院の出張理髪サービスで利用できる割引券を配布します。

対 市内在住の65歳以上で、長期にわたり自宅で寝たきり状態にあり、介護が必要な方

※入院・入所中の方を除く

▽ 配布枚数 1人10枚まで

(1千円×10枚)

※申請時期で枚数が異なる。

申 窓口

先 高年齢福祉課高年齢福祉係、平尾・若葉台出張所

問 高年齢福祉課高年齢福祉係

高齢者理美容割引券

市内の理髪店・美容院で利用できる割引券を配布します。

対 市内在住の75歳以上で、住民税が非課税の方

※施設入所者、高齢者出張理髪サービス割引券受給者を除く

▽ 配布枚数 1人5枚まで

(1千円×5枚)

※申請時期で枚数が異なる。

申 電話(6月2日(火)～)

先 高年齢福祉課高年齢福祉係

問 高年齢福祉課高年齢福祉係

※過去に申請した方は申請不要

申 窓口

※令和8年1月2日以降に市内に転入した方は、前住所地の住民税非課税証明書が必要

先 高年齢福祉課高年齢福祉係、平尾・若葉台出張所

問 高年齢福祉課高年齢福祉係

介護者交流会 やまももの会

あなたの、私の 介護体験

日常の手を休め、同じように家族の介護をしている仲間と話してみませんか。

対 介護している家族、介護経験者、関心のある方

日 6月17日(水)

時 午前10時～11時30分

場 平尾自治会館1階(平尾3の7の1)

定 15人程度(申込先着順)

内 介護体験談、相談、情報交換等

申 電話(6月2日(火)～)

先 高年齢福祉課高年齢福祉係

問 高年齢福祉課高年齢福祉係

国民健康保険 所得・扶養親族に係る申告

後期高齢者医療制度 歯科健康診査

対象者へ受診券を送付します。詳細は市(下)記参照をご覧ください。

対 後期高齢者医療制度の被保険者で、施設等に在所していない方のうち、昭和20年4月1日～昭和21年3月31日、昭和25年4月1日～昭和26年3月31日に生まれた方

日 6月1日(月)～令和9年1月31日

内 問診、口腔内検査(歯の状況等)、口腔機能検査(嚥下機能評価等)

費 無料(治療は実費)

申 市内指定歯科医療機関

先 市内指定歯科医療機関

問 保険年金課後期高齢者医療係

平尾団地商店街 リサイクル・フリーマーケット

食器、洋服、アクセサリー等の販売や大食いタレント「リっか」さん出演の大食い選手権を開催します。また、地域の交流イベント「ひらおはらっぱフェス」も平尾近隣公園で同時開催します。

日 6月7日(日)

時 午前10時～午後2時

場 平尾団地商店街広場

主 平尾地区自治会協議会

問 平尾団地商店街 ☎080-4127-0556、観光課観光係

障害福祉

交流会つながりパーク いなぎ2026

知的・発達・重度心身障害児者の交流や新しいつながりを目的とした交流会を開催します。

市内の障害者団体の活動等もあります。みんなで楽しく交流しましょう。

対 知的・発達・重度心身障害児者、その家族・支援者・関係者、市内在住で関心のある方

日 6月20日(土)

時 午後1時～3時

場 地域振興プラザ4階会議室

主 つながりパークいなぎ2026実行委員会(川本)

問 5171・5793 ☎080-

まちづくり

6月1日は景観の日 稲城市景観色彩 ガイドライン

緑豊かな自然景観を保全し、稲城らしい景観を創出するため、市では「稲城市景観色彩ガイドライン」を定めています。

ガイドラインでは建築物の屋根や外壁に使える色彩の範囲を定め、周囲の風景に比べて突出した色彩になることを抑制しています。

建物の新築や外壁の塗り替えの際にはガイドラインを確認し、良好な景観づくりに協力ください。

なお、地区計画が定められる

た区域で建物の外壁を塗り替える場合は、市へ届け出が必要です。詳細はお問い合わせください。また、「東京都下水道局」では、東京の降雨状況が一目で分かる「東京アメッシュ」を公開しています。浸水への備えとしてご活用ください。

下水道接続のお願い

市では、生活環境を改善し、衛生的で快適な住みよい街づくりを進めるため、下水道への接続をお願いしています。

下水道が使用できる地域に住まいの方は、速やかに下水道への接続にご協力ください。

問 下水道課施設管理係

都 東京都下水道本部計画課 ☎042-527-4828

水道料金の基本料金を無償とします

東京都では、物価高騰下の暑さ対策の一環として、夏場4カ月分の水道料金の基本料金を無償とします。

申し込みは不要です。詳細は「東京都下水道局」(下記参照)をご覧ください。

問 東京都下水道局お客様センター ☎0570-091-100

6月は 浸水対策強化月間 浸水ゼロ・安全・快適! 下水道

下水道局では、雨期に向かう6月を「浸水対策強化月間」

と定め、下水道施設の安全確保と皆さんに浸水への備えを周知しています。

また、「東京都下水道局」では、東京の降雨状況が一目で分かる「東京アメッシュ」を公開しています。浸水への備えとしてご活用ください。

問 下水道課施設管理係、東京都下水道本部計画課 ☎042-527-4828

水道料金の基本料金を無償とします

東京都では、物価高騰下の暑さ対策の一環として、夏場4カ月分の水道料金の基本料金を無償とします。

申し込みは不要です。詳細は「東京都下水道局」(下記参照)をご覧ください。

問 東京都下水道局お客様センター ☎0570-091-100

税金

東京都主税局からの お知らせ

インターネット公売(動産、自動車、不動産等)

詳細は「東京都主税局」をご覧ください。

▽ 公売申込期間 6月15日(月)午後11時まで

▽ せり売り期間(動産、自動車) 6月23日(火)午後1時～25日(木)午後11時

▽ 入札期間(不動産等) 6月23日(火)午後1時～30日(火)午後1時

27 問 東京都主税局機動整理課公売班 ☎03-5388-30

郵送受付による公売(不動産等)

都税の滞納により差し押さえた不動産等を期間入札の方法により売却(公売)します。

17日(金) 申 郵送

先 東京都主税局徴収部 ☎03-5388-2925

参加者募集 初夏の園芸講座

初夏の草花を使ってハーブの寄せ植えを楽しみます。

日 6月25日(木)

時 午後1時30分～3時30分

場 若葉台公園管理棟ラウンジ

定 16人(申込先着順)

費 エプロン

費 3,300円

申 電話(6月8日(月)～)

限 6月12日(金)

先 問 (公財)いなぎグリーンウェルネス財団 ☎331-7156

詳細は「東京都主税局」をご覧ください。

▽ 公売公告 6月12日(金)

▽ 入札期間 7月10日(金)～

17日(金) 申 郵送

先 東京都主税局徴収部 ☎03-5388-2925

法により売却(公売)します。

稲城市制施行55周年記念 第34回稲城市消防団 消防操法審査会

操法審査会の
ココに注目!



▲団員たちの規律や息の合った連携!



▲資機材を運ぶ躍動感!



▲迫力ある放水!

日夜厳しい訓練に励んでいる消防団員が、日頃の訓練成果を発揮し消火技術を競う、消防操法審査会を開催します。消防団員の雄姿をぜひ応援してください。

☑6月14日(日)

🕒午前9時~

📍稲城北緑地公園駐車場

※駐車場は、多摩川河川敷を利用可(台数制限有り)。

📞防炎課消防団係 ☎377-7119



水の事故から尊い命を守りましょう

夏に向け、水の事故が発生しやすい時期になります。水の事故は水のある場所ですどこでも発生する可能性があります。次の点に注意しましょう。

○子どもの水泳や水遊びには大人が必ず同伴し、目を離さない。

○海や川、プールに入る前には、十分な準備運動をする。

○水温が低い時・体調が悪い時・飲酒した時は水に入らない。

○危険な場所で遊んでいる子どもを見つけたら、必ず注意する。

○大雨等で河川が増水している時は、近付かない。

○万が一の場合に備え、救命講習を受講する(稲城消防署で実施)。

📞防炎課警防係 ☎377-7119

熱中症に注意

熱中症は、屋外だけでなく室内でも発生している可能性があります。緊急情報が送られてきます。その情報を確実にお伝えするため、防災行政無線・メール配信サービス・防災アプリ等で緊急情報の伝達試験を実施します。詳細は市

予防・対策

○のどの渇きを感じる前に、こまめに水分・塩分を補給する。

○扇風機やエアコンを活用し、室温や湿度が高くなるのを防

全国瞬時警報システム(Jアラート)による情報伝達試験

暑い時間帯や「熱中症警戒アラート」発表時には外出をできるだけ控える。

📞防炎課救急係 ☎377-7119

地震や武力攻撃等の災害時に、Jアラートにより国から緊急情報が送られてきます。

その情報を確実にお伝えするため、防災行政無線・メール配信サービス・防災アプリ等で緊急情報の伝達試験を実施します。詳細は市

📞(下記参照) ☎377-7119

☑6月3日(水)、8月26日(水)、11月11日(水)、令和9年2月3日

🕒午前11時
📞防炎課防災係 ☎377-7119

6月7日~13日は危険物安全週間

ガソリン・灯油・軽油等の燃料や塗料等、日常生活で使用している物にも多くの危険物があります。取り扱い方法を正しく理解して事故を未然に防ぎましょう。

危険物の使用・保管方法

○風通し・換気の良い場所で使用する。

○近くで火気を使用しない。

○直射日光を避け、涼しい場所に保管する。

○貯蔵や取り扱う危険物の指定数量を確認し、必要に応じて消防署への届け出をする。

📞防炎課予防係 ☎377-7119

稲城ふれあいの森 一般開放中

📞児童青少年課青少年係

稲城ふれあいの森では、豊かな自然の中で、散策やバーベキュー等を楽しめます。網や鍋、まな板等の調理器具の貸し出しも行います。

▷一般開放期間 11月29日(日)までの土・日曜日、祝日

🕒午前9時~午後4時

📍稲城ふれあいの森(下図参照)

※駐車場有り

▷禁止事項 宿泊、虫捕り、野草摘み、飲酒、ペット同伴での入場、カラオケ等他人の迷惑となる行為



森のたからばこ

昔遊びや工作を体験できます。直接お越しください。

☑6月6日(土)

※雨天の場合は6月7日(日)

🕒午前10時~午後3時

📍木・竹工作、どんぐり工作、親子で遊ぶコーナー(ペーゴマ・おはじき・お手玉)、おはなし会(午前11時~)等

ご推薦ください 市政功労者一般 表彰対象者

市民の模範となるような活動や行為をしている
申窓口(申込フォーム)(下記参照)
限7月13日(月)
※推薦する方の同意を事前にお取りください。



市では、毎年11月1日の市制施行記念日に、市政に功労のあった方を表彰(自治功労一般表彰)しています(令和8年は11月2日)。近所や知り合いに一般表彰に該当すると思われる方がいましたら推薦してください。詳細は市を

プールの安全管理に関する知識や技術の習得を目的とした講習会(AED講習含む)を行います。詳細は市を(下記参照)をご覧ください。

プール安全 管理講習会

市市民や市に關係する個人の方で、次のいずれかの基準を満たす方

プールの安全管理に関する知識や技術の習得を目的とした講習会(AED講習含む)を行います。詳細は市を(下記参照)をご覧ください。

○市民の安全・福祉の向上等に尽力した、またはそれに関する公務を助け、その業績が顕著である

市を(下記参照)をご覧ください。

○教育振興やスポーツ・芸術文化活動の向上に関して、その業績が顕著である

市を(下記参照)をご覧ください。

○産業・科学の発展に関して、その業績が顕著である

市を(下記参照)をご覧ください。

東京ヴェルディ NEWS

ランドセルカバー贈呈式

4月18日の明治安田J1百年構想リーグ第11節 ジェフユナイテッド千葉戦の試合前に、「ランドセルカバー贈呈式」を行いました。

稲城市立小学校に入学する新1年生全員に、東京ヴェルディ公式マスコットの「リヴェルン」と稲城市イメージキャラクター「稲城なしのすけ」がデザインされたランドセルカバーを寄贈いただきました。当日は、ウォーミングアップに登場する選手をランドセルカバーを付けた新1年生がハイタッチで出迎えました。

📞観光課ホームタウン支援推進係



©TOKYO VERDY

📍講義II稲城長峰ヴェルディフィールド
○実技II長峰小学校プール(天候等により中止の場合有り)
定30人(申込者多数の場合は抽選)
📞日本赤十字水上安全法指導

📞市内申込フォーム
限6月15日(月)正午
📞先回スポーツ推進課スポーツ推進係

令和7年度 財政状況の公表

(令和8年3月31日現在)

市では年2回、財政状況を公表しています。歳出が最も大きいのは、子育て家庭を支援する施策や福祉サービスに充てられる民生費で、次いで、教育費、土木費となりました。

主な事業として、ふれあいセンター若葉台の開設や稲城市立小中学校における英語教育の充実等に取り組みました。

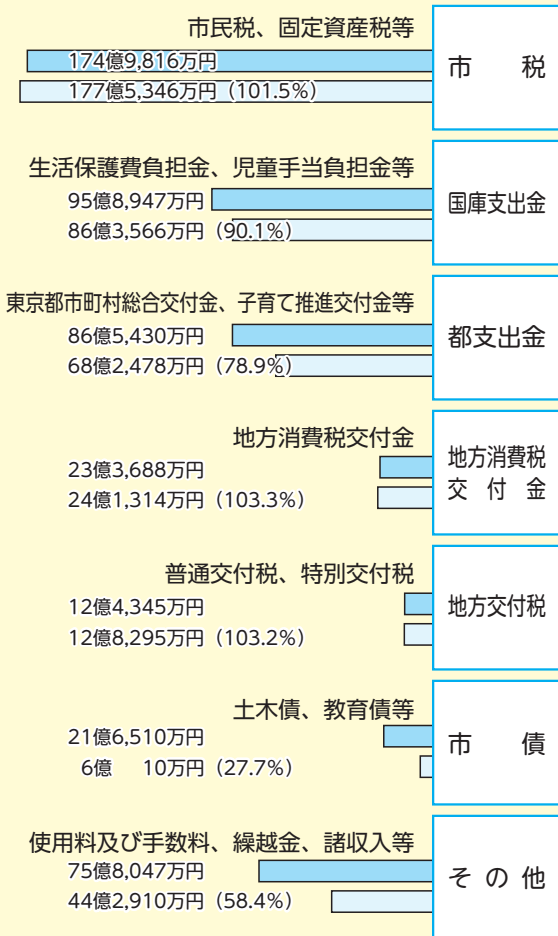
財政課財政係

一般会計予算の執行状況

※パーセント表示は、小数点第2位を四捨五入しています。

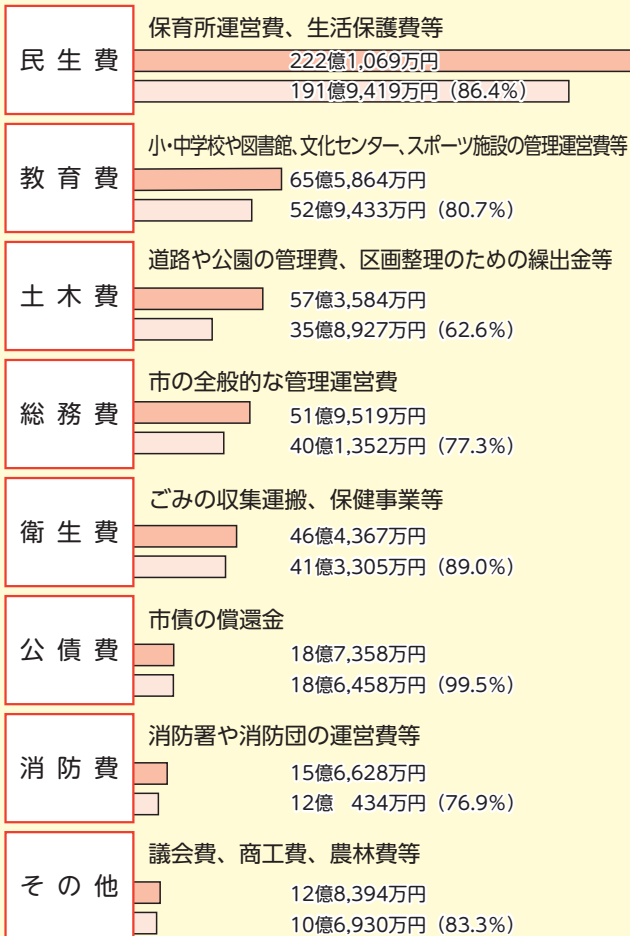
歳入

■ 予算現額 490億6,783万円
■ 収入済額(収入率) 419億3,919万円 (85.5%)



歳出

■ 予算現額 490億6,783万円
■ 支出済額(執行率) 403億6,258万円 (82.3%)

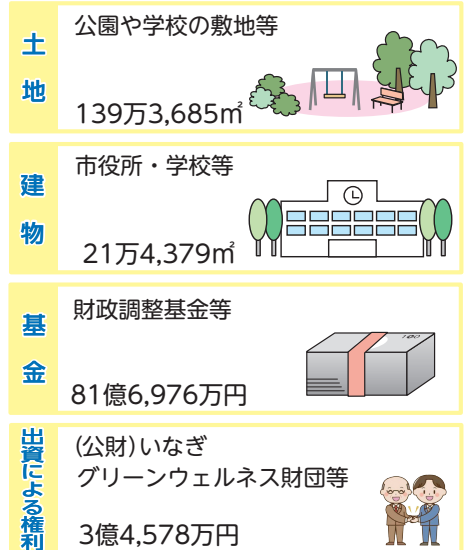


ふるさと納税による減収額

ふるさと納税による市税の減収額は年々増え、市の財政に影響を与えています。

- 令和7年度の減収額 約6億円
- 令和6年度の減収額 約5億4,000万円
- 令和5年度の減収額 約4億8,000万円

市の財産・基金(貯金)・市債(借入金)の状況



市債(借入金)の残高

区分	現在高
一般会計	173億5,224万円
下水道事業会計	37億3,936万円
病院事業会計	36億947万円
計	247億107万円

特別会計・公営企業会計予算の執行状況

特別会計・公営企業会計とは 特定の事業を行うため、一般会計とは別に個別に経理する会計です。市では4つの特別会計と2つの公営企業会計(右表参照)があります。

特別会計

会計	予算現額	収入済額	収入率	支出済額	執行率
国民健康保険事業特別会計	80億6,708万円	72億7,110万円	90.1%	72億5,060万円	89.9%
土地区画整理事業特別会計	28億9,262万円	21億6,707万円	74.9%	16億8,933万円	58.4%
介護保険特別会計	66億7,180万円	60億2,374万円	90.3%	55億8,546万円	83.7%
後期高齢者医療特別会計	24億7,213万円	23億9,043万円	96.7%	24億4,257万円	98.8%
計	201億363万円	178億5,234万円	88.8%	169億6,796万円	84.4%

公営企業会計

会計	収入予算現額	収入済額	収入率	支出予算現額	支出済額	執行率
下水道事業会計	32億456万円	26億8,382万円	83.8%	36億742万円	27億3,849万円	75.9%
病院事業会計	92億231万円	66億5,741万円	72.3%	98億3,410万円	82億2,904万円	83.7%

親子の臨海体験2026

(公社)九段が所有する臨海施設「至大荘」で、自然科学研究機構の特任講師日下部 展彦博士による研修プログラムを使用した講座や天体観測、地層の観測等を行います。また、自由時間には海水浴や磯遊びもできます。

市内在住の小学4～6年生(保護者同伴、兄弟姉妹・幼児も同行可、ペット不可)
第1期=8月8日(土)～10日(月)、第2期=8月10日(月)～12日(水)、第3期=8月12日(水)～14日(金)
場至大荘(千葉県勝浦市守谷40)

- ※現地集合・解散
- 定各期10組(申込先着順)
- 費中学生以上=1万8,700円、小学生=1万4,300円、3歳以上の未就学児=8,800円(宿泊費・食費・講習費・保険料)
- ※交通費は別途実費、駐車料金1台1,100円
- 申申込書をファクスまたはメールで提出(6月29日(月)午前10時～)
- ※申込書は「(公社)九段」(右記参照)で入手可
- 問(公社)九段事務局(平日午前10時～午後4時) ☎377-7446、0379-9003、✉s-houjin@kudan.or.jp



▲「(公社)九段」

『ポケパーク カントー』のパネルを設置しました!

稲城長峰ヴェルディフィールド、野村不動産いなぎアリーナに『ポケパーク カントー』のフォトパネルを設置しました。家族や友人で楽しく写真が撮れるスポットになっています。

観光課ホームタウン支援推進係





歯周病検診

対象者へ受診券を送付します。日頃困っていること... 令和8年4月2日〜令和9年4月1日の間に40・50歳になる方

▽検査内容 問診、歯周組織検査

▽費用(公費負担) ※治療が必要な場合は実費

▽受診期限 令和9年1月31日

▽問保健センター ☎378・34

6月1日～6月15日の休日急病診療所・休日薬局

受付時間=午前9時～午後5時(詳細は各医療機関にお問い合わせください) 問保健センター☎378-3421(土・日曜日、祝日=稲城消防署 ☎377-7119)

Table with 4 columns: 期日, 医療機関, 薬局, 地区. Rows for 6月7日 and 6月14日.

6月の乳幼児健診事業

場問おやこ包括支援センター(保健センター内) ☎378-3434

Table with 4 columns: 事業名, 対象, 実施日, 備考. Rows for 赤ちゃん訪問, 3~4カ月児健康診査, etc.

※3~4カ月児健康診査時に6~7カ月・9~10カ月児健康診査の受診票を交付します。 ※1歳児歯科健康診査は第1子・多胎児が対象となります。

ご利用ください からだ気くばり

メニュー店

からだ気くばりメニュー店とは、健康づくりに役立つ野菜たっぷりのメニュー、栄養バランスや減塩に配慮したメニューを提供している飲食店等です。

健康教室

膝痛や腰痛予防改善教室

7~9月の開講教室

受けられます。教室等詳細は、「オーエンス健康プラザ」(Web) (下記参照) をご覧ください。

問オーエンス健康プラザ ☎370・2280



令和7年度住民基本台帳 閲覧状況の公表

住民基本台帳の一部の写しの閲覧状況を公表します。

▷対象期間 令和7年4月1日～令和8年3月31日

場市役所1階行政情報コーナー、市Web

- ☑閲覧請求者・申し出者
○請求事由・利用目的の概要
○閲覧日
○住民の範囲
問市民課市民窓口係

社会福祉協議会

ご相談ください はつらつワーク稲城 (高齢者無料職業紹介所)

はつらつワーク稲城は、シニア世代(おおむね55歳以上)を対象とした就業支援センターです。

シニア世代の求人募集を無料で受け付けています。はつらつワーク稲城から紹介された方を採用すると、国の助成金制度の対象となる場合があります。

事業主の方へ

シニア世代の求人募集を無料で受け付けています。はつらつワーク稲城から紹介された方を採用すると、国の助成金制度の対象となる場合があります。

参加者募集 2026夏! 体験ボランティア

ボランティアに興味があり、様々な施設で活動してみたい方、この機会にぜひ体験してください。詳細は「社会福祉協議会」(Web) (下記参照) をご覧ください。

場先問オーエンス健康プラザ ☎378・3336

コース型教室

Table with 5 columns: 教室名, 対象, 開催日, 時間, 費用. Rows for 月曜の朝ヨガ, 月曜ピラティス, etc.

出演者募集 いきいき芸能大会

歌や舞踊等、趣味や特技を披露していませんか。個人でもグループでも参加できます。

対市内在住のおおむね65歳以上の方 日7月10日(金)

時午前10時30分～午後3時30分 場中央文化センターホール

定17組(申込多数の場合は抽選) 申電話

※みどりクラブ会員の方は、クラブを通じて申し込み。

限6月12日(金)

先問社会福祉協議会ボランティアセンター ☎378-3800

臨時休館します 福祉センター

施設の特別清掃のため、6月21日(日)は、臨時休館します。

問社会福祉協議会総務係

☎378・3336



健康教室



コース型教室

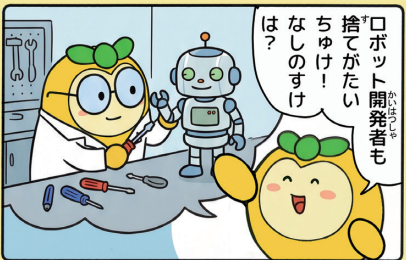
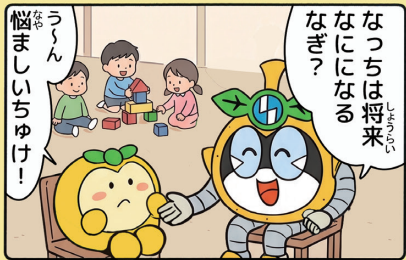


コース型教室

なしのすけが行く

「しょうらい 将来なにになる？」

No.155 マンガ：井上ジェット



©K.Okawara・Jet Inoue

相談あない 6月1日~6月30日

相談の種類(相談員)	相談内容	相談日	時間	予約・問い合わせ	
① 法律相談(弁護士)	離婚・遺産相続・土地家屋の賃借問題・金銭の貸し借り・自己破産等	2日(火)・4日(木)・11日(木)・14日(日)・16日(火)・18日(木)・23日(火)・25日(木)・30日(火)	午前9時~11時30分	市民協働課 予約専用電話 ☎378-2286 (受付時間=午前8時30分~正午、午後1時~5時) ▷予約期間 ①~⑤=相談日の2週間前から予約 ⑥⑦⑨=前日までに予約 ⑧=相談日の2週間前までに予約 ⑩⑫=予約随時 ⑪=相談日の10日前までに予約	
② 不動産の相続、贈与等の登記相談(東京司法書士会多摩支部会員)	土地建物の名義変更等の登記等	11日(木)	午後1時30分~4時		
③ 不動産相談(東京都宅地建物取引業協会府中稲城支部会員、東京都不動産鑑定士協会会員)	不動産の契約更新・立ち退き料・家賃値上げ・土地の価格・不動産の売買等	10日(水)・24日(水)	午後1時30分~4時10分		
④ 遺言書作成等くらしの書類作成相談(東京都行政書士会府中支部会員)	離婚・相続・遺言・契約等の書類作成、手続き等	16日(火)	午後1時30分~4時		
⑤ 税務相談(東京税理士会日野支部会員)	相続税・贈与税・所得税等	4日(木)・18日(木)	午後1時~4時30分		
⑥ 行政相談(総務省行政相談委員)	国や独立行政法人の仕事に対する疑問・苦情等	9日(火)	午後1時30分~4時10分		
⑦ 人権・身の上相談(法務省人権擁護委員)	夫婦・家族の不和や近所トラブル、人権侵害等	5日(金)・19日(金)	午後1時30分~4時30分		
⑧ 住宅リフォーム相談(稲城市住宅リフォーム協議会会員)	住まいの修繕、増改築等リフォーム	3日(水)予約終了 7月1日(水)	午前9時~11時40分		
⑨ 女性の悩み相談(女性の悩み相談員)	夫婦・家族との関係、子育て・職場の悩み等	3日(水)・17日(水)・27日(土)	午前10時~午後1時、 午後2時~4時		
⑩ 交通事故相談(弁護士)	損害賠償・示談・保険手続き等	9日(火)	午前9時~11時30分		
⑪ 学校アドボカシー(元稲城市立中学校校長)	子どもの学校教育に関わる疑問や悩み	1日(月)・15日(月)	午後1時~5時		
⑫ 病院アドボカシー(病院アドボカシー相談員)	市立病院を利用する患者やその家族の要望や不安	平日の月・火・木曜日 (相談員の都合で変更有り)	午前9時~正午		
⑬ 消費生活相談(消費生活相談員)	不当請求・訪問販売・消費者トラブル等	平日毎日 ※電話相談も可 ※駐車場無し	午前9時30分~正午、 午後1時~3時30分		消費生活センター相談室(百村2111) ☎378-3738
⑭ 年金相談(年金相談員)	老齢基礎年金・障害基礎年金等の受給資格や請求等	平日毎日 ※第2・4水曜日は平尾出張所でも実施(祝日を除く)	午前9時~正午、 午後1時~4時		保険年金課年金係 ※予約不要
⑮ 福祉全般とくらしの相談(自立相談支援員)	仕事・お金・住まい・健康・生活等について幅広い相談(訪問・同行応相談)	平日毎日	午前8時30分~午後5時		生活福祉課地域福祉係福祉くらしの総合窓口
⑯ 心配ごと相談(民生委員)	生活での困り事・悩み事	第1・3水曜日	午前10時~正午		福祉センター(百村7)
⑰ 高齢者・障害者のための法律相談(弁護士)	遺産・遺言・権利・財産侵害・成年後見等	第3水曜日	午後1時30分~3時30分		☎378-3366 ⑯=予約不要 ⑰⑱=予約随時
⑱ ひとり親家庭カウンセリング相談(心理カウンセラー)	母子・父子家庭の心の悩み	第2・4土曜日	午後1時~4時		

くらしの情報

消費生活センター(百村2111) ☎378-3738

強引な投資用マンションの勧誘にご注意ください

相談事例

見知らぬ会社から「節税や老後資産に関するアンケートの返事が無い」と電話があった。「心当たりがない」と答えると直接会って回答がほしいと言われたため、仕事帰りに業者が指定した喫茶店に行くと投資用マンションの勧誘だった。節税や老後資金に役立つと6時間以上も説明され、興味がないと断ると「人が時間を費やしているのに何だと思っている」と凄まれ、怖くなって2,500万円のマンションの購入契約を結び、銀行ローンの申し込みもしてしまった。冷静に考えると、35年間高額な支払いを続けるのは不安なため解約したい。

アドバイス

若い頃からの資産形成がブームになっており、SNS等では不動産投資でぜいたくな暮らしをする成功者の動画がアップされています。

しかし、強引な勧誘を受けて不本意な契約を結ばされたというトラブルも後を絶ちません。不動産には空き家になるリスクもあります。売却しても相場より高い値段で売りつけられているため、ローンを完済できない場合がほとんどです。高額な銀行ローンを組んでしまうと将来、自宅用にローンを組む際の妨げにもなります。

マンション販売時の勧誘は「宅地建物取引業法」で規制されています。同法では威迫する行為、私生活や業務で平穏を害して困惑させる行為、相手が契約しないと意思表示したのに勧誘を継続する行為、迷惑になるような時間帯の電話・訪問等を禁止しています。

もし、契約しても宅建業者が売り主である、事務所以外の場所で契約している等、法律に定められた条件を満たしていれば、クーリング・オフ(8日間)できます。困った時には消費生活センターにご相談ください。

(消費生活相談員)

事業者の方へ

募集します
児童クラブ運営事業者

市では、現在建築中の(仮称)稲城市第三小学校児童クラブ運営事業者を募集します。
市内で児童クラブ、認可保育所、認可外保育所または幼稚園を運営する事業者
▽運営方法 運営業務委託(公設民営)
▽開始時期 令和9年9月(予定)
申窓口、郵送
※募集要項は児童青少年課、市で入手可
限7月10日(金)
※6月11日(木)に事前説明会を行います。

先問児童青少年課児童館・児童クラブ係

実施します
はかりの定期検査

商店での取引や学校、病院等での証明に使用する「はかり」は、定期的に検査を受ける必要があります。
検査は2年に1回、検査員が店舗等へ伺う他、持ち込み検査も実施します。

対象者へ通知を送付しますが、新たにはかりを使用するようになった方、使用しなくなった方はお問い合わせください。

▽検査期間 6月15日(月)~7月1日(水)の平日

持ち込み検査
6月16日(火)~18日(木)

時間 午前9時30分~午後2時

場 地域振興プラザ1階

問 市民協働課市民相談係、東京都計量検定所検査課 ☎03・5617・6638

シルバー人材センター

入会説明会

市内在住の60歳以上で働く意欲がある方

6月4日(木)・9日(火)

時間 午後1時30分

申 電話 ☎377・2212

受講生募集
浴衣着付け教室

浴衣の着付けから帯結びまで、一人でできるよう指導します。

6月10日(水)

時間 午後7時~9時

定 5人(申込先着順)

費 1,220円

申 電話 ☎377・2212

布ぞうり講習会

6月11日(木)

時間 午前10時~午後3時

定 10人(申込先着順)

※お子さんの同伴不可

持 裁縫道具、定規

費 2千円

申 電話 ☎377・2212

手芸教室
リバーシブル帽子を作ってみませんか。詳細は「シルバー人材センター」☎(下記参照)をご覧ください。

6月25日(木)

時間 午前10時~(3時間程度)

定 10人程度(申込先着順)

※お子さんの同伴不可

持 裁縫道具

費 2千円

申 電話 ☎377・2212

2026
令和8年
6.1
第1479号

広報 いなぎ

Plus

稲城のイチオシ情報をお届けします

次の休日開庁日は6月14日(日)

- ▷受付時間 午前8時30分～11時45分、午後1時～5時
(受付時間外は庁舎に入れません)
- ▷窓 〇 市民課、国民健康保険係、市民税係、収納課
(税外債権の取り扱いはいりません)



令和8年度多摩・島しょ広域連携活動助成事業 子ども体験塾

稲城市・町田市・多摩市在住の子ども限定!

ジャイアンツタウンスタジアムでここだけのお仕事体験を! (稲城会場)

読売巨人軍のファーム本拠地「ジャイアンツタウンスタジアム」で、普段できないお仕事体験に挑戦しましょう。

ファーム・リーグ公式戦でチアダンス発表

ヴィーナスダンススクールの講師からレッスンを受け、ファーム・リーグ公式戦でチアダンスを披露します。

対 小学1～6年生で全日程参加できる方
日 7月24日(金)・8月7日(金)・9月6日(日)

定 小学1～3年生=25人、小学4～6年生=25人

グラウンド整備体験

読売巨人軍のグラウンドキーパーの指導のもと、球場のグラウンド整備を体験します。

対 小学1年生～高校3年生

日 9月5日(土)・6日(日)

定 各日10人

球団カメラマン体験

球団カメラマンになりきって、ジャイアンツ選手の写真撮影を体験します。

対 小学1年生～高校3年生

日 9月5日(土)・6日(日)

定 各日10人

◆共通事項

場 ジャイアンツタウンスタジアム

申 先「TOKYO GIANTS TOWN」Web内申込フォーム(右記参照) [6月2日(火)正午～]

※申込者多数の場合は抽選

限 6月26日(金)午後6時

主 町田市・多摩市・稲城市子ども体験塾実行委員会

▷協力 (株)読売巨人軍、(株)よみうりランド

問 東京ジャイアンツタウン・マネジメントカンパニー ☎401-6565(平日午前10時～午後5時) ㊚info@tokyo-giants-town.com



劇場はワンダーランド!～劇場体験ワークショップ～ (多摩会場)

声優、役者、照明や音響等、普段は体験できない劇場の魅力を一緒に見つけましょう。

声の表現体験コース

「走れメロス」を題材に、声の出し方や表現の仕方を学び、発表会で発表します。

対 小学4年生～高校3年生

日 8月24日(月)・29日(土)・30日(日)、9月5日(土) 定15人 費4,000円

子ども表現遊び発表コース

プロの役者さんたちと一緒に、即興で物語を作る発表会に挑戦します。

対 小学1～3年生

日 8月29日(土)・30日(日)、9月5日(土)

定 15人 費4,000円

舞台裏スタッフ体験コース

照明の演出や音量調整で舞台を支える裏方の仕事を学び、発表会の舞台裏スタッフとして活動します。

対 小学4年生～高校3年生

日 9月5日(土) 定20人 費1,000円

あなたもアトラクションのキャストコース

RPG(ロールプレイング劇場)ツアーに登場するキャストになり、接客体験を行います。

対 小学4年生～高校3年生

日 8月29日(土)、9月6日(日) 定20人 費3,000円

劇場体験コース

ゲームのように進む特別なバックステージツアーに参加し、劇場の仕組みを間近で体感できます。

対 小学1～3年生

日 8月24日(月)、9月6日(日) 定60人 費3,000円

◆共通事項

場 バルテノン多摩(多摩市落合2の35)

申 申込フォーム(右記参照) [6月8日(月)午前9時30分～]

※申込者多数の場合は抽選

限 6月28日(日)午後6時

主 町田市・多摩市・稲城市子ども体験塾実行委員会

先問 (株)JTBコミュニケーションデザイン(多摩子ども体験塾係)

㊚tamakodomojyuku2026@jtbcom.co.jp



稲城市みんなで彩る フットサル大会



友達同士や家族で参加できるフットサル大会です。初心者の方も大歓迎です。詳細は「稲城市立公園内体育施設」Web(下記参照)をご覧ください。

▷カテゴリー 幼児(未就学)、小学1～3年生、小学4～6年生、一般男子、一般女子、ファミリー
※一般は中学生以上

※ファミリーは保護者1人以上・小学生3人以上、複数家族混成可

日 7月4日(土)

※小雨決行

時 午前9時～午後1時

場 稲城中央公園総合グラウンド

定 全カテゴリー計50組(申込先着順)

※1チーム5～10人

費 1チーム2,000円

申 「稲城市立公園内体育施設」Web内申込フォーム [6月5日(金)～]

限 6月25日(木)

主 みんなで彩る稲城のまち共同事業体

▷主管 稲城市サッカー連盟

先問 野村不動産いなぎアリーナ ☎331-7151



叙勲を受章された皆様

稲城市にゆかりのある次の方々が、春の叙勲等を受章されました。おめでとうございます。

㊚総務契約課総務係

春の叙勲

瑞宝双光章

伊藤 登氏(元稲城市副市長)

危険業務従事者叙勲

瑞宝双光章

角田 義男氏(元警視庁警部)

瑞宝単光章

倉内 温氏(元警視庁警部)