

- 主な記事
- 聖火リレー交通規制のお知らせ (2)
 - 稲城市民プールオープン (6)
 - 稲城市制50周年記念
記念誌にメッセージを
残しませんか? (7)
 - 新型コロナワクチン接種 (8)



ホームページ <http://www.city.inagi.tokyo.jp/>
 公式ツイッター http://twitter.com/inagi_city
 ◀メール配信サービス(登録される方は、左のQRコードから、
 または「inagicity@emp.ikkr.jp」に空メールを送信してください)

市役所(代表) ☎042-378-2111
 平尾出張所 ☎042-331-6346
 若葉台出張所 ☎042-350-6321
 開庁時間 午前8時30分~午後5時

広報いなぎの配布方法

広報いなぎはポスティングによる全戸配布を行っています。それに伴い、発行日の3日前から配布を始めています。☎秘書広報課広報広聴係

7月9日実施 東京2020オリンピック聖火リレー

市民の聖火ランナーにインタビュー

☎スポーツ推進課オリンピック・パラリンピック推進係



しちの かずき
七野 一輝さん

卓球でパラリンピック出場を目指す。
 今年の4月より社会人になり、週5回の
 練習と仕事を両立させている。



おがわ ただよし
小川 忠吉さん

60歳でトライアスロンを始め、75歳
 の時に2018年のトライアスロン世界大
 会(年代別)で2位に輝く。

Q. 聖火ランナーに選ばれた時の気持ちを教えてください。

とても嬉しかったです。パラリンピックだけではなく、オリンピックにも聖火リレーで携わることができ大変光栄です。

Q. 聖火リレーへの意気込みを教えてください。

私は車いすで参加するので、社会に向けてパラスポーツや、障害者であっても挑戦できることを大きくアピールし、パラスポーツやパラ卓球を多くの方に興味を持っていただける機会にしたいです。

Q. 聖火ランナーに選ばれた時の気持ちを教えてください。

最初はびっくりしました。私が選ばれたからには、体調管理をしっかりして当日を迎えること、そして私の走る姿が皆さんに感動を与えられるように走らなければいけないと思いました。

Q. 聖火リレーへの意気込みを教えてください。

毎日コツコツ努力をしていれば必ず報われるということとスポーツの楽しさを皆さんに伝えたいです。

聖火リレー情報

東京都では、7月9日(金)から23日(金・祝)まで聖火リレーが実施され、稲城市は9日(金)に走行します。交通規制については2面をご覧ください。

7月9日Dayスケジュール

世田谷区→狛江市→稲城市(特殊区間)→稲城市→町田市

東京2020オリンピック聖火リレー(本コース)

▷時間 午後3時33分出発~4時18分到着(予定)

出発地点: いなぎペアパーク

到着地点: 稲城市役所第一駐車場

総距離: 約3.4km

東京2020オリンピック聖火リレー(特殊区間)

特殊区間とは、地域の魅力を国内外に発信できる場所として、特殊な走行も可能な区間です。

稲城市は、「自転車のまち」として、サイクリストにとって魅力的なまちづくりを推進しており、東京2020オリンピック競技大会の自転車ロードレースのコースに決定しているため、多摩川サイクリングロードを自転車で行うことが決まりました。

▷時間 午後3時10分出発~3時16分到着(予定)

※聖火リレーの走行前後に、多摩川サイクリングロードが一部通行止めとなります。

到着地点: 稲城北緑地公園スケートパーク横

聖火リレーは中止となりました



東京2020 オリンピック聖火リレー

交通規制のお知らせ

2021年7月9日(金)

交通規制予定時間 午後2時40分～5時ごろ

当日は、走行ルート・ルート直近の道路で、長時間にわたり車両の通行が禁止されます。ルート周辺道路は混雑しますので、車でのお出かけはご遠慮ください。ご迷惑をおかけしますが、皆様のご理解とご協力をお願いします。



測量法に基づく国土地理院院長承認(使用)R2JH5 66-GISMAP44310号

交通規制

- 交通規制時間帯は、沿道の駐車場の出入庫ができません。
- 車両を利用する場合は、現場の警察官・係員の指示に従ってください。また、車両規制開始直前のルート上への駐車はご遠慮ください。
- 走行ルート上は、居住者であっても車両などでの通行・横断はできません。
- 自転車・歩行者のルート横断も規制されます。現場の警察官・係員の指示に従ってください。

沿道での観覧

- 歩道の狭い場所など、ルート沿道には観覧できない場所があります。現場の警察官・係員の指示に従ってください。
- ルート周辺の商業施設・店舗・私有地などへの目的外利用・立ち入り等はご遠慮ください。

路線バス・iバスの運休情報

運休・遅延が予定されています。詳細は各ホームページ等(路線バス=各バス事業者、iバス=小田急バス)でご確認ください。

注意事項

- 稲城市以外の交通規制は、「東京都オリンピック・パラリンピック準備局」[㊚](#)をご確認ください。
- ルート周辺でのドローン(ラジコン含む)の飛行は、法令により禁止されています。
- 規制時間は目安であり、当日のリレー状況により変更される場合があります。

施設の閉鎖

いなぎペアパーク・市役所第一駐車場は、会場設営などの理由により前日から聖火リレー終了まで使用できません。

- 【いなぎペアパーク】7月8日(木)・9日(金)
- 【市役所第一駐車場】7月8日(木)午後10時～9日(金)午後5時ごろ

観覧における新型コロナウイルス感染症対策について

- 沿道では密集を避け、マスク着用の上、大きな声での会話などは控えてください。また、体調不良の方は観覧をご遠慮ください。
- 聖火ランナーの走行模様はNHKの特設[㊚](#)(右記QRコード)で視聴できますので、ライブ中継をご覧ください。



交通規制に関するお問い合わせ

東京都聖火リレー実行委員会事務局
☎03-6732-8484

受付時間 平日午前9時～午後6時



募集します
夏休み処分場見学会

夏休みに処分場バス見学会を開催します。詳細は「東京たま広域資源循環組合」☎を
ご覧いただくか、お問い合わせ
してください。

対小学4年生以上で多摩地域
在住・在勤・在学の方
※小学生は保護者同伴

場 8月10日(火)八王子市戸吹
クリーンセンター・二ツ塚
処分場・谷戸沢処分場(集合・
解散場所)JR八王子駅付近

8月17日(火)浅川清流環境
組合・二ツ塚処分場・谷戸沢
処分場(集合・解散場所)立
川北口公園付近

8月20日(金)武蔵野クリ
ンセンター・二ツ塚処分場・
農業経営改善計画が市に認定

募集します
認定農業者

認定農業者とは、5年間の
農業経営改善計画が市に認定
された農業者のことです。
農作業の合理化や生産性の
向上などにより、農業経営を
安定させる意欲を持って取り
組む認定農業者を募集します。
希望者に制度等説明資料を
配布します。
※制度説明会は開催しません。
申窓口
7月20日(火)から経済課で
配布する農業経営改善計画認
定申請書を提出
限9月30日(木)
先関経済課農政係
経済課農政係、JA東京みな
み稲城支店指導経済課 ☎
377・6002

農園利用者募集

ファミリー農園の利用者を
募集します。
場松の台農園(百村192の1)
※駐車場・水道施設無し
募集区画 1区画(15㎡)
利用期間 8月1日(日)～
令和4年2月28日(更新不可)
令和3年度利用料(年額)
4080円(6120円)
申はがき(必要事項)住所○

市内農産物栽培の
病害虫対策

果樹類の栽培は、年に複数
回、病害虫対策のために農薬
を使用します。市では、農薬
の飛散を抑える防薬シャッター
の設置促進や、農薬散布を
周知するのぼり旗の掲揚の徹
底など、周辺環境と共生でき
る農業を目指しています。
限7月15日(木)必着
先関経済課農政係
市内農産物栽培の
病害虫対策
果樹類の栽培は、年に複数
回、病害虫対策のために農薬
を使用します。市では、農薬
の飛散を抑える防薬シャッター
の設置促進や、農薬散布を
周知するのぼり旗の掲揚の徹
底など、周辺環境と共生でき
る農業を目指しています。

路上喫煙の制限に関する条例コラム
「受動喫煙を防ぐために」

生活環境課環境保全係

日本では、受動喫煙による肺がんや脳卒中などの病気で年
間推定約15,000人が死亡していると言われています。

市では東京2020オリンピック・パラリンピック競技大会
の開催に向けた受動喫煙対策として、路上喫煙禁止区域内
での普及啓発を強化しています。

路上喫煙防止指導員が駅周辺を巡回する際に、チラシを
配布し、健康増進法や東京都受動喫煙防止条例の取り組みを
案内しています。

世界中で進められている受動喫煙対策の推進に向け、禁止
区域内での喫煙は行わず、それ以外の場所でも、歩行喫煙や
周囲に人がいる状況では喫煙を行わないよう、ご協力をお願
いします。

ごみの量(5月)

家庭ごみ 前年同月比で約9.7%の減量

Table with 3 columns: 区分 (燃えるごみ, 燃えないごみ, 合計), 市内収集量(t), 1人1日当たり(g). Data shows a decrease in waste volume compared to the same month of the previous year.

※()内は前年同月比です。



発見されたマスクのポイ捨て

コロナ禍で、マスクのポイ
捨てが増加しています。
「稲城市まちをきれいにす
る市民条例」では、ごみのポ
イ捨ては禁止されています。
まちの美化を損なうだけでな
く、捨てられた不織布製マス
クは、海洋ごみを増やす等、
環境汚染拡大の原因となりま

やめよう
マスクのポイ捨て

稲城市まちをきれいにす
る市民条例」では、ごみのポ
イ捨ては禁止されています。
まちの美化を損なうだけでな
く、捨てられた不織布製マス
クは、海洋ごみを増やす等、
環境汚染拡大の原因となりま

市立公園で花火をする時の約束

Infographic with illustrations and text: 'バケツに水を用意する', 'ゴミは必ず全て持ち帰る', '手持ち花火のみ可', '花火は夜10時まで', '風が強い時は花火をしない', 'ルールを守って楽しい花火', '火遊びによる火災の防止', '普通救命講習会', '普通救命講習会'.

花火の原料は火薬です。取
り扱いによっては大きな事故
や火災につながる恐れがな
せん。花火に添付の「使用上の説明
書」をよく読み、次のことに
注意して、楽しい夏の思い出
にしましょう。
限講習日前日
先関警防課救急係 ☎377・7
119



市内の農家や商工会加盟店
が集まり、新鮮な採れたて野
菜や加工品などを販売します。
限7月11日(日)・25日(日)
場コーチャンフォー若葉台店
地下駐車場(若葉台2の9の
2)
限午前10時～11時(売り切れ
次第終了)
先関稲城市農業委員会(経済課
農政係)

市内では過去10年間に火遊
びによる火災が10件発生して
います。子どもの火遊びは大
きな火災につながることもあ
ります。幼児期から火災の怖
さや火遊びの危険性を教えま
しょう。
限予防課予防係 ☎377・71
19

普通救命講習会

応急手当の基礎知識・心肺
蘇生法・AED(自動体外式
除細動器)・異物除去法・止
血法などを学びましょう。
※事前に市☎でWEB講習を
受講してください。
対市内在住で、中学生以上の
方
限7月17日(土)
限午前9時～11時(普通救命
講習IIは正午まで)
場消防署3階講堂
定15人(申込先着順)

火遊びによる火災の防止
市内在住で、中学生以上の
方
限7月17日(土)
限午前9時～11時(普通救命
講習IIは正午まで)
場消防署3階講堂
定15人(申込先着順)

東京2020オリンピック競技大会
自転車ロードレース開催

東京2020オリンピック競技大会自転車ロードレースが
男子7月24日(土)・女子25日(日)に開催されます。

参加者募集 東京2020大会 コミュニティライブサイトin稲城
～大型モニターで自転車ロードレースを完全生中継～
7月24日(土)・25日(日)に稲城中央公園総合体育館で、コミュニティライブサイトを行いま
す。
会場では、競技をスタートからゴールまで完全生中継する他、オリンピック
・パラリンピックの競技体験、VRを使用したロードレースコースの飛行
体験なども行います。詳細は市☎をご確認ください。
限7月24日(土)・25日(日) 限午前10時～ 場稲城中央公園総合体育館
定各日800人程度 ※事前申込制、申込者多数の場合は抽選
申窓口、市☎内メールフォーム(右記QRコード)
限7月7日(水) 先関スポーツ推進課オリンピック・パラリンピック推進係



メールフォーム
はこちら

交通規制のお知らせ

当日は市内外のコースとその周辺で大規模な交通規制が実施
されます。ご理解とご協力をお願いします。
詳細は市☎または「(公財)東京オリンピック・パラリンピ
ック競技大会組織委員会」☎等をご確認ください。
▷稲城市内の交通規制(予定)
限7月24日(土)午前10時～午後0時20分、25日(日)正午～
午後2時20分
場是政橋～若葉台小学校西交差点付近
先関東京2020お問い合わせ窓口 ☎0570-09-2020



産後ケア事業

「出産後、育児を手伝ってくれる人がいなくて不安」、「出産や育児の疲れから体調が優れない」、「育児や授乳について相談したい」という方のために、育児の方法を学び、不安を軽減する「産後ケア事業（宿泊型）」をスタートします。

産後の体調不良や育児不安がある母親、産後4カ月未満の乳児（おおむね7000g未満の子、多胎児は2人まで）

▽利用期間 1回の出産につき合計7日間（6泊7日まで可）

場市立病院 産前・産後ケアのケア、助産師・看護師による授乳・育児相談 費1泊2日当たり6千円（食事代含む） ※生活保護受給世帯、非課税



実施します 体力測定会

長引く自粛生活で、運動不足を実感している方に運動能力の測定と筋力トレーニング方法を学ぶ講習会を開催します。体力に自信の無い方、ぜひご参加

広報いなぎに掲載の事業などについて 新型コロナのため、中止となる場合や参加条件を設けている場合があります。詳細は市を ご確認ください。 図書館広報課広報広聴係

世帯は減額制度有り 申電話 先問おやこ包括支援センター (保健センター内) ☎378-3434

私立幼稚園等園児 保護者負担軽減補助金

保育料の一部を補助します。 対次の全てに該当する保護者

○市に住民登録がある園児と同一世帯に属する保護者 ○私立幼稚園・私立認定こども園(教育機能部分)等に3歳児を通園させ、保育料を納入している保護者

▽補助上限額(月額) 1800円(2000円(市民税所得割額で変動))

※入園児は入園準備金として年額1万円を加算 ※詳細は、園から配布された申請書類または市を ご覧ください。園から配布がない場合はお問い合わせください。

▽支払日 11月末ごろ(4・8月分) ※9・3月分は、令和4年5月末ごろに支払います。 申窓口 ※各園で在籍証明を受けてから、申請してください。(認

ださい。感染対策を講じて実施します。

対市内在住のおおむね6歳以上の方 日7月21日(水) 時午後1時(集合)〜2時30分

場総合体育館 定20人

講健康運動指導士 持マスク、上履き(必須)、動きやすい服装、飲み物

申電話(7月2日(金)〜) 先問高齢福祉課高齢福祉係

中止となる場合や参加条件を設けている場合があります。詳細は市を ご確認ください。 図書館広報課広報広聴係

定こども園・新制度幼稚園は在籍証明不要。

限7月16日(金) ※期限後に途中入園、転入などする方は、令和4年3月4日までに申請した場合、令和4年5月末ごろに支払います。

先問子育て支援課保育・幼稚園係

小学校入学向け 就学相談説明会

小学校入学後の支援や指導に、不安や疑問を持つ方に、相談方法や見学会について説明します。

対令和4年度に小学校に入学するお子さんで入学後の心配がある保護者・関係関係の職員

日7月15日(木) 時午前10時

場地域振興プラザ大会議室 ※申込者多数の場合は別会場も予定

申電話 先問教育センター特別支援教育相談室 ☎331-7302

ファミリー・サポート・センター 事業説明会

子育ての援助を受けたい方と、支援をしたい方が会員となり、地域の中で子育てをする有償の助け合いの活動です。

援助を受けたい方向け事業説明会 対生後4カ月〜小学6年生のお子さんがある世帯

日7月13日(火) 時午前10時〜11時30分

支援をしたい方向け説明会 対子育ての支援に興味のある方(基礎研修受講後に活動)

日7月13日(火) 先問高齢福祉課高齢福祉係

令和3年度多摩・島しょ広域連携活動助成事業 子ども体験塾 なりたいシゴトを体験しよう!

詳細は「さがまちコンソーシアム事務局」を ご覧ください。 稲城市・多摩市・町田市在住、在学の小・中学生 8月16日(月)〜20日(金)のうち1〜3日間 町田新産業創造センター(町田市中町1-4-2)、町田市生涯学習センター(町田市原町田6-8-1) 〇ロボットを作ってプログラミングで動かそう! 〇みんなもVloggerになろう!(3日間) 〇コマづくりを通して回転バランスの大切さを知ろう! 〇色で遊ぼう!LEDで光るカラフルなミニチュアハウス 〇みんなが読めるデジタルブックを作ろう! 費2,500〜4,000円 申「さがまちコンソーシアム事務局」内申し込みフォーム〔7月1日(木)〜、右記QRコード〕 ※申込者多数の場合は抽選 限7月15日(木)午後5時 先問さがまちコンソーシアム事務局 ☎042-747-9038 (平日午前10時〜午後5時)



▲申し込みフォームはこちら

65歳以上の方の介護保険料が決定しました 先問高齢福祉課介護保険係

令和3年度の「介護保険料決定(納入)通知書」を7月上旬に郵送しますので、保険料の納付をお願いします。

65歳以上の方の介護保険料の納付方法

年金から天引きの「特別徴収」と納付書で納付の「普通徴収」があります。 ※納付方法は選択できません。 ※普通徴収については納付書の他、口座振替・コンビニ納付・スマートフォン決済などがあります。詳細は介護保険料納入通知書をご覧ください。

生計困難な65歳以上の方の介護保険料減免

詳細はお問い合わせください。申請に必要な書類や要件を案内します。 市で定める要件全てに該当する方 ▷主な要件 〇住民税非課税世帯の方 〇生活保護を受けていない方 〇世帯の年間収入・世帯の預貯金額が基準額を下回る方 〇介護保険料を滞納していない方 他

介護保険負担限度額認定証の要件(令和3年8月から)

Table with columns: 利用者負担段階, 所得の状況, 預貯金等の資産の状況, 居住費(滞在費), 食費. Rows include categories like '生活保護受給者の方' and '高齢福祉年金受給者の方' with corresponding asset and fee limits.

※()内の金額は、介護老人福祉施設に入所した場合または短期入所生活介護を利用した場合の金額です。 ※【】内の金額は、短期入所生活介護または短期入所療養介護を利用した場合の金額です。



障害のあるお子さんに
関する手当

国制度
障害児福祉手当

※重度の障害があり、日常生活で常時介護を必要とし、次のいずれかに該当する20歳未満の方

- ①身体障害者手帳1・2級程度
- ②愛の手帳1・2度程度
- ③①②と同程度の疾病・精神障害

※手帳等級は目安です。認定可否は診断書を基に判定されます。

③精神障害(統合失調症など)や内部障害で、①②と同程度※児童が障害年金などを受給中・施設入所中の場合、もしくは本人や扶養義務者の前年の所得が基準額以上などの場合は支給対象外

▽支給額(月額) 1万4880円

▽支給方法 2・5・8・11月に前月までの3カ月分を本人名義の預金口座に振り込み

申窓口、郵送(必要書類を添付)

先岡障害福祉課障害福祉係

国制度

特別児童扶養手当

※障害の程度が次のいずれかに該当する20歳未満の児童を養育している方

- ①身体障害者手帳1・3級程度
- ②愛の手帳1・3度程度

※児童が施設入所中や本人の前年の所得が基準額以上などの場合は支給対象外

▽支給額(月額) 1万5500円

▽支給方法 6・10・2月

申窓口

先岡子育て支援課手当助成係

国制度

特別障害者手当

※重度の障害があり、日常生活で常時特別な介護を必要とし、次のいずれかに該当する20歳以上の方

- ①おおむね身体障害者手帳1・2級程度で身体的障害が重複している
- ②愛の手帳1・2度程度で、身体障害者手帳1・2級程度の障害と重複している
- ③両上肢・両下肢・体幹機能に著しい障害がある

④①③の各障害と同程度以上の疾病・精神障害

※手帳等級は目安です。認定可否は診断書を基に判定されます。

※病院・診療所に3カ月以上入院している方、施設入所中の方、本人または配偶者や扶養義務者の前年の所得が基準額以上の場合は支給対象外

▽支給額(月額) 2万7350円

▽支給方法 2・5・8・11月に前月までの3カ月分を本人名義の預金口座に振り込み

申窓口、郵送(必要書類を添付)

先岡障害福祉課障害福祉係

特別障害者手当

※難病に罹患した方に見舞金を支給しています。新たに対象となった方は、忘れずに申請してください。

先岡障害福祉課障害福祉係

電話リレーサービスが
7月1日から
始まりです

聴覚や発話に困難がある方が通訳オペレータを介することで、電話の双方の使用を可能とするサービスです。聴覚や発話に困難がある方の利用には事前の登録が必要です。詳細は「(一財)日本財団電話リレーサービス」☎をご確認ください。

☎(一財)日本財団電話リレーサービス ☎03-6275-0910、✉info@nfrs.or.jp



国民年金
障害基礎年金・
特別障害給付金制度

障害基礎年金

国民年金加入中に初診日(障害の原因となった病気やけがで初めて医者にかかった日)がある病気やけがで国民年金法に定める1・2級の障害の状態になった方が請求できます。また、60〜64歳(日本在住)の方も請求できます。

※次のいずれかに該当する方
○初診日の属する月の前々月までの被保険者期間のうち、保険料を納めていた期間が3

分の2以上である

○初診日の属する月の前々月までの1年間に保険料の未納が無い

令和3年度年金額(月額)
○1級 97万6125円
○2級 78万900円

※お子さんがいる方には、1人目・2人目は各22万4700円(月額)、3人目以降は各7万4900円(月額)を加算

20歳前からの障害基礎年金

20歳に達した時点で障害の程度が、国民年金法の定める1・2級の状態、一定以上の所得がある場合は、所得額に応じて全額または半額が支給停止となります。

特別障害給付金

国民年金への加入が任意だったため加入せず、その間に初診日があり、障害基礎年金を受けられない人のための給

付制度です。

令和3年度年金額(月額)
○障害基礎年金1級相当に該当する方 5万2450円
○障害基礎年金2級相当に該当する方 4万1960円

先岡中年金事務所 ☎042-361-1011

国民健康保険
令和3年度国民健康保険
賦課決定通知書を送付します

7月中旬に納税義務者である世帯主の方に、賦課決定通知書を送付します。

※6月下旬以降に加入の届け出をした方は、賦課決定通知書の送付が8月以降となる場合があります。

※5月以降に国民健康保険から脱退した方は、脱退した月の前月分までの保険料が課税

されます。

国民健康保険
令和3年度国民健康保険
賦課決定通知書を送付します

次の世帯は、令和3年度に納期限が設定されている国民健康保険料の減免を受けられる場合があります。申請要件など、詳細は市☎をご覧ください。

国民健康保険
令和3年度国民健康保険
賦課決定通知書を送付します

※新型コロナウイルスの影響により、主たる生計維持者の事業収入・不動産収入・山林収入・給与収入が前年と比べて30%以上下がることが見込まれる世帯

○新型コロナウイルスにより、主たる生計維持者が死亡または重篤な症状を負った世帯
限令和4年3月31日
先岡保険年金課国民健康保険係

受験生チャレンジ支援貸付

一定所得以下の世帯で、中学3年生・高校3年生などのお子さんを養育している方に、塾費用や受験料の貸付を行っています。貸付対象の学校へ入学した場合、申請により返済が免除されます。詳細はお問い合わせください。

- ※次の要件を全て満たす方
○預貯金など資産の保有額が600万円以下である
○土地・建物を所有していない(現在居住している場所を除く)
○都内に引き続き1年以上在住(住民登録)している
○生活保護受給世帯の世帯主または構成員でない 他
※学習塾等受講料貸付金〔受講費用を無利子で貸し付け(限度額=20万円)〕
○受験料貸付金〔受験料を無利子で貸し付け(限度額=高校等受験2万7,400円、大学等受験8万円)〕
先岡社会福祉協議会窓口 限令和4年1月31日
先岡生活福祉課地域支援係

後期高齢者医療制度

令和3年度保険料の通知書を送付します

令和3年度の後期高齢者医療保険料の決定通知書と納入通知書を、加入者個人ごとに7月中旬に送付します。6月下旬以降に稲城市に転入した方や、保険料が還付となる方などは7月下旬以降に通知を送付します。

納付方法は個人ごとに異なりますので、必ず通知書をご確認ください。

保険料均等割額の軽減

保険料均等割額の軽減割合が見直されました。

詳細は、7月中旬に送付する保険料額決定通知書に同封の通知をご確認ください。

保険料の減免

新型コロナウイルスの影響により、一定程度収入が下がった場合など、保険料が減免となる場合があります。

申請要件などは、7月中旬に送付する保険料額決定通知書に同封のリーフレットをご確認ください。

- 先岡○保険料の賦課決定(保険料率や計算方法など)について=東京都後期高齢者医療広域連合お問合せセンター ☎0570-086-519 (IP電話・PHSの方は☎03-3222-4496)
○保険料の納付方法などについて=稲城市保険年金課後期高齢者医療係

複合施設
ふれんど平尾体育館
空調が使用できるようになりました
(7月1日~)

8月31日(火)までは試行期間のため空調の使用は無料です。使用の際はふれんど平尾窓口にお申し出ください。9月1日(水)以降は有料となりますので、第三文化センターの自動券売機で事前にプリペイドカードを購入してください。詳細は市☎をご覧ください。

先岡スポーツ推進課スポーツ推進係



都市計画の 変更に関する告示

▽告示日 5月31日
場まちづくり計画課
内多摩都市計画地区計画坂浜
西地区地区計画の変更
㊟まちづくり計画課開発指導係

公園の利用マナー向上 にご協力ください

市内の公園では、ごみの散乱やペットのフン害など、利用マナーへの問い合わせが多く寄せられています。マナーを守り、気持ち良く利用できるようご協力ください。

7月1日～7月15日の休日急病診療所・休日薬局

診療時間＝午前9時～午後5時(受付時間は各医療機関にお問い合わせください)
※休日急病診療所、PCR検査は行いません。
㊟保健センター ☎378-3421(土・日曜日、祝日＝稲城消防署 ☎377-7119)

日程	医療機関	薬局	地区
7月4日(日)	やのくち小児科アレルギー科 ☎370-7707	矢野口薬局駅前通り店 ☎377-9393	矢野口
7月11日(日)	高クリニック ☎331-8201	-	平尾

7月の乳幼児健診事業

場問おやこ包括支援センター(保健センター内) ☎378-3434

事業名	対象	実施日	備考
赤ちゃん訪問	生後4か月まで	個別に実施	出産後、出生通知票はがきを投函してください。
3～4か月児健康診査	令和3年3月生まれ	対象者へ個別に連絡(8月になる場合もあります)	通知が届いていない方はお問い合わせください。
1歳6か月児健康診査	令和元年12月生まれ		
3歳児健康診査	平成30年6月生まれ		
1歳児歯科健康診査	令和2年6月生まれ		

※3～4か月児健康診査時に6～7か月・9～10か月児健康診査の受診票を交付します。
※1歳児歯科健康診査は第1子・多胎児が対象



妊婦歯科健康診査

妊娠中の口の中は、想像以上に変化があります。歯と口の状態を確認しましょう。治療が必要な方は、治療時期などを歯科医に相談もできます。
㊟市内在住の妊娠安定期に入

迷惑行為などを発見した場合、(公財)いなぎグリーンウェルネス財団へご連絡ください。
※早朝・夜間の公園利用による安眠妨害や不審者については、110番通報してください。
㊟緑と環境課緑と公園係(公財)いなぎグリーンウェルネス財団 ☎331-7156

予防接種 BCG(結核)

対接種日現在、生後1歳に至るまでのお子さん
※生後5～8カ月が標準的な接種時期
※対象年齢を過ぎると自費
㊟7月29日(木)
時午後1時30分～3時
※駐車場には限りがあります。
持母子健康手帳、予約票、バスタオル(子ども寝かせ用)
場問保健センター ☎378-3421

オーエンス健康プラザ 7月のオンライン教室

スタジオのレッスンをZoomを使用し気軽に自宅で受けられます。詳細は「オーエンス健康プラザ」HPをご覧ください。
代謝アップヨガ
㊟16歳以上の方
㊟時火曜日午後7時30分～8時30分
定25人
ベビーと一緒に産後ママ(親子向けストレッチ等)
㊟産後1～6カ月の方
※1カ月健康診査で母子共に健康であると診断された方
㊟時金曜日午前11時～正午
定25組
やさしいピラティス
㊟16歳以上の方

試行開設します コワーキングスペース

テレワークや再就職・創業準備など多様な働き方をする方向けに、コワーキングスペースを試行開設します。詳細は市㊟をご覧ください。

㊟市内在住・在勤・在学の方

㊟7月12日(月)～

時午前9時～午後5時

※土・日曜日、祝日、地域振興プラザの閉館日などを除く。

場地域振興プラザ1階男女平等推進センター

申電話 [7月1日(木)～]

※コワーキングスペースを初めて利用する方は要事前登録

先市民活動サポートセンターいなぎ ☎378-2112

㊟経済課商工係



就職面接会 in多摩市

㊟時土曜日午前10時30分～11時30分
定25人
ボクシングEX
㊟16歳以上の方
㊟時土曜日午後2時～3時
定25人
※最低催行人数各12人(ベビーと一緒に産後ママは12組)
◆共通事項
費2千円
申メール
限7月20日(火)
※オーエンス健康プラザの利用登録がない方は電話
先問オーエンス健康プラザ
☎370-2280、movie@kenkouplaza-inagi.jp
先共問東京しごとセンター多摩 ☎042-329-4524

稲城市民プールオープン

8月1日(日)から市民プールがオープンします。今年度は新型コロナ拡大防止対策を行いながらの運営となり、例年と利用方法などが変更となっておりますのでご注意ください。

㊟8月1日(日)～31日(火)

※8月29日(日)は市民水泳大会のため、午後3時から利用可

時①午前9時30分～11時30分、②午後0時15分～2時15分、③午後3時～5時

※各回2時間の入替え制(利用時間の延長不可)

場大丸第2公園プール(大丸3111-1)

※一般用駐車場は無し

定各回男女共におおむね50人(先着順)

費大人(中学生以上)＝2時間330円、子ども(小学生)＝2時間80円

※小学校入学前のお子さんは無料ですが、保護者(中学校を卒業した15歳以上の方)の付き添いが必要です。

▷その他

○入場時に検温、健康チェックシート(稲城市民プール・市㊟で入手可)を提出

○体調の悪い方や係員が管理上支障があると判断した場合は、入場不可

○おむつの取れないお子さんは、入場のみ可

○施設内は全面禁煙

※利用方法などの詳細は市㊟をご覧ください。

㊟(公財)いなぎグリーンウェルネス財団 ☎331-7156

稲城市民プール(プール開催期間中のみ) ☎379-4496



▲稲城市民プール

7月21日(水)は 稲城市民憲章推進の日

稲城市民憲章推進協議会では「憲章で広げよう 心のまちづくり」をテーマに様々な事業を行っています。その一つとして、子どもたちが夏休みの一日を楽しみ、市民憲章を知ってもらうために、よみうりランドを一日入園無料とし、「稲城市民憲章推進の日」を開催します。

㊟市内在住・在学・在園の方

㊟7月21日(水)

※雨天決行

時午前10時～午後4時(入園受付時間＝午前9時30分～午後3時)

場よみうりランド(受付場所＝遊園地スカイゲート右側特設受付)

※右記の入園引換券を記入し、お持ちください(入園引換券は市役所1階総合案内、各文化センター、平尾・若葉台出張所でも入手可)。

◆割引特典
のりもの券シート＝1,200円→800円 [7月21日(水)のみ有効]

㊟稲城市民憲章推進協議会事務局(市民協働課協働推進係)

※新型コロナ拡大防止対策として入園引換券に住所・氏名・電話番号の記入、マスクの着用、手指消毒などのご協力をお願いします。

稲城市民憲章推進協議会 稲城市民憲章推進の日 inよみうりランド

令和3年度 入園引換券

大人()人 高校生()人
中学生()人 小学生()人
未就学児()人

住所(〒 -)

氏名

電話番号

※令和3年7月21日(水)のみ有効

※個人情報(コロナ対策、本事業に関わる業務以外)には使用しません。

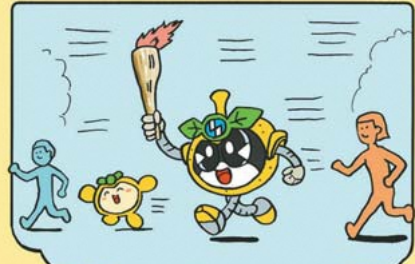
広報いなぎに掲載の事業などについて 新型コロナウイルスのため、中止となる場合や参加条件を設けている場合があります。詳細は市㊟をご確認ください。㊟秘書広報課広報広聴係

なしのすけが行く

「せいかに聖火リレー」

No.96

マンガ #とジエット



祝 ちなみに稲城なしのすけも誕生10周年
©K.Okawara・Jet Inoue

相談あない 7月1日~7月31日

新型コロナウイルスの感染拡大防止のため、変更となる場合があります。

相談の種類(相談員)	相談内容	相談日	時間	予約・問い合わせ
① 法律相談 (弁護士)	離婚、遺産相続、土地家屋の賃借問題、金銭の貸し借り、自己破産等	1日(木)・6日(火) 8日(木)・11日(日) 15日(木)・20日(火) 27日(火)・29日(木)	午前9時~正午	市民協働課 予約専用電話 ☎378-2286 (受付時間=午前8時30分~正午、午後1時~5時) ▷予約期間 ①~⑤=相談日の2週間前から予約 ⑥⑦⑨=前日までに予約 ⑧=相談日の2週間前までに予約 ⑩=予約随時
② 不動産の相続、贈与等の登記相談 (東京司法書士会多摩支部会員)	土地建物の名義変更等の登記等	8日(木)	午後1時30分~4時30分	
③ 不動産相談 (東京都宅地建物取引業協会府中稲城支部会員、東京都不動産鑑定士協会会員)	不動産の契約更新、立退き料、家賃値上げ、土地の価格、不動産の売買等	14日(水)・28日(水)		
④ 遺言書作成などくらしの書類作成相談 (東京都行政書士会府中支部会員)	離婚、相続、遺言、契約等の書類作成、手続き等	20日(火)	午前9時~11時40分	
⑤ 税務相談 (東京税理士会日野支部会員)	相続税・贈与税・所得税等	1日(木)・15日(木)		
⑥ 行政相談 (総務省行政相談委員)	国や独立行政法人の仕事に対する疑問・苦情等	13日(火)		
⑦ 人権・身の上相談 (法務省人権擁護委員)	夫婦・家族の不和や近所トラブル、人権侵害等	2日(金)・16日(金)	午前10時~午後1時、午後2時~4時	
⑧ 住宅リフォーム相談 (稲城市住宅リフォーム協議会会員)	住まいの修繕、増改築等リフォーム	7日(水)予約終了 8月4日(水)		
⑨ 女性の悩み相談 (女性の悩み相談員)	夫婦・家族との関係、子育て・職場の悩み等	7日(水)・21日(水) 24日(土)	午前9時~11時30分	
⑩ 交通事故相談 (弁護士)	損害賠償・示談・保険手続き等	13日(火)		
⑪ 消費生活相談 (消費生活相談員)	不当請求、訪問販売、消費者トラブル等	平日毎日 ※来所は消費生活センターへ、電話相談も可	午前9時30分~正午、午後1時~3時30分	消費生活センター 相談室(百村2111) ☎378-3738
⑫ 年金相談 (年金相談員)	老齢年金、障害年金等の受給資格や請求等	平日毎日 ※14日(水)・28日(水)は平尾出張所でも実施	午前9時~正午、午後1時~4時	保険年金課年金係 ※予約不要
⑬ 健康相談 (保健師、管理栄養士)	保健相談 (保健師)	6日(火)	午前9時30分~11時	保健センター (百村112-1) ☎378-3421 ※前日までに予約
	栄養相談 (管理栄養士)	13日(火)・20日(火)		
⑭ 心配ごと相談 (民生委員)	生活での困り事・悩み事	7日(水)・21日(水)	午前10時~正午	福祉センター (百村7) ☎378-3366 ⑭=予約不要 ⑮⑯=予約随時
⑮ 高齢者・障害者のための法律相談 (弁護士)	遺産・遺言、権利、財産侵害、成年後見等	21日(水)	午後1時30分~3時30分	
⑯ ひとり親家庭カウンセリング相談 (心理カウンセラー)	母子・父子家庭の心の悩み	10日(土)・24日(土)	午後1時~4時	
⑰ 医療・介護連携相談 (退院支援看護師・ソーシャルワーカー)	介護の悩み・介護支援等	7日(水)・21日(水)	午前9時~正午	市立病院医事課 (大丸1171) ☎377-0931 ※予約不要

稲城市制施行50周年記念 記念誌にメッセージ写真を残しませんか

市制施行50周年に向けて、記念誌に掲載する写真の撮影にご協力いただける方を募集します。お祝いメッセージを記入したボード等を持っていただき、ご指定の場所へ市職員が伺い、撮影を行います。

対市内在住の方、市内で活動する個人・団体
※公序良俗に反するもの、特定宗教・政治団体の利益に帰するもの等は対象外

定30組程度
※書類選考後、8月ごろに結果を通知

申応募用紙を窓口、郵送、メールで提出
※応募用紙は企画政策課、市会等で入手可

限7月16日(金)
先問企画政策課企画政策係
☒50th-anniversary@city.inagi.lg.jp

シルバー人材センター

入会説明会
市内在住の60歳以上で働く意欲のある方
※就職、転職希望者を除く。
7月8日(木)・13日(火) 午後1時30分

パソコン教室
8月は「パソコン入門」Z o o m入門」等を開講します。また、マンツーマンで指導を行う「プライベート講座」も

受講者募集
☎377-2212

申電話
場先問 シルバー人材センター
☎377-2212

市内一斉防犯パトロール

稲城市安全・安心まちづくり推進協議会では、安全で安心して暮らせるまちづくりを目指し、市内の各会場を拠点に一斉防犯パトロールを実施します。

▷今年度の活動目標
○刑法犯認知件数アンダー300
○自転車盗を重点的に警戒する
○特殊詐欺被害をゼロにする

7月21日(水)
※荒天中止
時場右表参照
主稲城市安全・安心まちづくり推進協議会
問総務契約課総務係

防犯パトロール集合会場

会場	開始時間
平尾交番横	午後6時
若葉台駅北側(交番横)	午後6時20分
南多摩駅北側	午後6時40分
稲城駅南側	
稲城長沼駅南側	午後7時
京王よみうりランド駅南側	
矢野口駅南側	

開催中です。詳細はチラシや「稲城市シルバー人材センター」HPをご覧ください。

限7月15日(木)
※一部は4日前まで受け付け
パソコンひろば(なんでも相談会)

申電話
出張着付け指導
習得したい内容・回数をご相談ください。
※道具はご用意ください。
対市内在住の女性・夫婦
※男性は要相談
時午前10時~午後6時(1回2時間)
費4千円
※後日振り込み
申窓口、電話
限希望日の1カ月前
先問 シルバー人材センター
☎377-2212

申電話
Tシャツで布ぞうりを作ろう
7月5日(月)
時午前10時~午後3時

申電話
布ぞうり講習会
7月15日(木)
時午前10時~午後3時
場 シルバー人材センター1
定3人(申込先着順)
※お子さんの同伴不可
持裁縫道具、定規
費2千円

申電話
開催中です。詳細はチラシや「稲城市シルバー人材センター」HPをご覧ください。
定10人
※お子さんの同伴不可
持TシャツMサイズ3枚またはLサイズ2枚、裁縫道具、定規
申電話
出張着付け指導
習得したい内容・回数をご相談ください。
※道具はご用意ください。
対市内在住の女性・夫婦
※男性は要相談
時午前10時~午後6時(1回2時間)
費4千円
※後日振り込み
申窓口、電話
限希望日の1カ月前
先問 シルバー人材センター
☎377-2212

2021
令和3年
7.1
第1350号

の**広報** **いなぎ**
Plus
稲城のイチオシ情報をお届けします

次の休日開庁日は**7月11日(日)**

- ▷受付時間 午前8時30分～11時45分、午後1時～5時
(受付時間外は庁舎に入れません)
▷窓 〇 市民課、国民健康保険係、市民税係、収納課
(税外債権の取り扱いはいりません)
※7月24日(土)の休日開庁日は、7月31日(土)に変更します。

新型コロナウイルスワクチン接種

16歳(※)～64歳の方へ接種券(クーポン券)を送付します

※平成17年6月30日以前に生まれた方

予約・接種の時期

予約・接種の時期は、下表の優先順位により段階的に予約・接種を開始します。具体的な時期が決まり次第、広報いなぎ・市
☒・メール配信サービス等でお知らせします。なお、ワクチン接種は任意で、強制するものではありません。

※7月7日(水)までに接種券が届かない場合は、稲城コロナワクチンコールセンターまでご連絡ください。

対象	7月	8月	9月	10月以降
優先順位1 ・基礎疾患を有する方 ・60～64歳の方(※1) ・高齢者施設などの従事者	7月8日(木)正午から予約受付			
	7月中旬から接種期間			
優先順位2 40～59歳の方(※2)		8月ごろから予約受付		
		9月ごろから接種期間		
優先順位3 上記優先順位1、2以外の方			9月ごろから予約受付	
			10月ごろから接種期間	

(※1) 昭和32年4月2日～昭和37年4月1日に生まれた方 (※2) 昭和37年4月2日～昭和57年4月1日に生まれた方

ワクチン接種の予約方法

市のワクチン接種方式は3パターンです。接種を受ける場合は、必ず事前に予約が必要です。次の方法で予約してください。

接種方式	集団接種	個別接種	大規模個別接種
概要	市が設置する会場で、一定の人数を集めて接種を行う方式	市内各診療所・クリニック等で個別に接種を行う方式	ワクチン接種に関してリスクの低い方を対象に、一定の人数を集めて接種を行う方式
会場	市立病院、ふれんど平尾中央文化センター、総合体育館	市内各診療所・クリニック	稲城台病院

インターネット予約

「稲城市web予約サイト(右記QRコード)」
<https://jump.mrso.jp/132250/>から予約を行ってください。



※一部の医療機関では、自院で予約受付を行う場合があります。

電話予約

稲城コロナワクチンコールセンターへお電話ください。

☎0570-200-757

受付時間 午前9時～午後7時

(日曜日・祝日を除く)

※受付時間を延長しました。

稲城台病院専用予約サイト

「稲城台病院コロナワクチン接種web予約サイト(右記QRコード)」
<https://inagidai-hp.jp/stopcovid19/>から予約を行ってください。
※予約受付の際に、接種リスクに関する確認事項があります。



65歳以上の方へ

65歳以上で、まだワクチン接種の予約がお済みでない方は、いつでも予約が可能です。

※7月1日(木)から上記「優先順位1」の予約受付を開始する7月8日(木)正午までの期間は、インターネット予約ができませんので、電話でご予約ください。

聴覚障害者の方へ 電話リレーサービス(5面参照)をご利用の方は☎03-5369-3947へおかけください。

相談・問い合わせ

○ワクチン接種について＝稲城コロナワクチンコールセンター ☎0570-200-757(午前9時～午後7時、日曜日・祝日を除く)

○聴覚障害者相談窓口＝☎03-3225-1005、㊟inagi_city@nta.co.jp、(一財)全日本ろうあ連盟☒

○ワクチン全般について＝厚生労働省新型コロナワクチンコールセンター ☎0120-761-770

○ワクチン接種の副反応について＝東京都新型コロナウイルスワクチン副反応相談センター ☎03-6258-5802